

free

DOSSIER D'INFORMATION

MAIRIE



free
mobile

OPÉRATEUR : Free Mobile

CODE SITE : 34172_183_01

ADRESSE DU SITE : 1024 rue du Pioch de Boutonnet

COMMUNE : 34000 MONTPELLIER

DATE : 16/05/2025

| RÉFÉRENCES ET DESCRIPTIF DU PROJET

OPÉRATEUR :	FREE MOBILE
COMMUNE :	MONTPELLIER
NOM DU SITE :	FRA03400010
CODE SITE :	34172_183_01
ADRESSE :	1024 rue du Pioch de Boutonnet - 34000 MONTPELLIER
TYPE DE SUPPORT :	Bâtiment
PROJET DE :	Modification substantielle d'une antenne-relais existante
COORDONNÉES GÉOGRAPHIQUES :	X = 724680, Y = 1848710 Longitude : 3.8794426, Latitude : 43.6292673

| CONTACT FREE MOBILE

NOM :	Thomas GROSPIRON Responsable des Relations avec les Collectivités Territoriales
E-MAIL :	tgrospiron@free-mobile.fr
ADRESSE :	Free Mobile 16 rue de la Ville l'Évêque 75008 Paris

SOMMAIRE

1. Synthèse et motivation du projet	4
2. Descriptif détaillé du projet et des installations	4
3. Calendrier indicatif du projet	6
4. Adresse et coordonnées de l'emplacement de l'installation	7
5. Plan de situation à l'échelle	8
6. PRISES DE VUES	9
7. Déclaration ANFR	12
8. Plans du projet	13
9. Éléments relatifs à l'installation d'un périmètre de sécurité	19
10. Documents pédagogiques élaborés par l'Etat	19
11. Engagements de Free Mobile au titre de la protection et de la santé	20
12. Engagements de Free Mobile au titre de la transparence	21

1. Synthèse et motivation du projet

En tant que titulaire de licences 3G, 4G et 5G, Free Mobile est soumis à des obligations nationales qui concernent notamment la couverture de la population, la qualité de service et sa disponibilité, le paiement de redevances, la fourniture de certains services ainsi que la protection de la santé et de l'environnement.

Free Mobile est notamment impliquée dans le programme national de résorption des zones blanches ainsi que dans l'ensemble des programmes de couverture ciblée mis en place en partenariat avec les pouvoirs publics et les collectivités locales.

La couverture des territoires en services de communications et services mobiles est adaptée à la réalité des usages et permet aux territoires d'apporter à leurs administrés les moyens de communications indispensables à leur vie personnelle et professionnelle.

Ainsi, Free Mobile travaille continuellement à répondre aux attentes des abonnés et collectivités et contribuer à l'aménagement numérique des territoires et sa pérennité en anticipant les évolutions des besoins et usages.

Le déploiement et le fonctionnement des antennes-relais est strictement encadré par la loi. Le spectre de fréquences accessibles par l'opérateur est réglementé et fait l'objet d'autorisations assorties d'obligations réglementaires.

Chaque nouvelle antenne ou modification doit faire l'objet d'une autorisation d'émettre dans une bande de fréquences donnée de la part de l'ANFR avant d'être mise en service. L'ANFR vérifie notamment que les seuils sanitaires d'exposition du public aux rayonnements électromagnétiques sont respectés.

2. Descriptif détaillé du projet et des installations

Descriptif du projet

Ce projet consiste en l'installation de six antennes sur les installations TOTEM existant sur votre commune.

Ce DIM est un DIM modificatif, les antennes seront intégrées.

Caractéristiques d'ingénierie

Nombre d'antennes	Existantes :	À ajouter : 6	À modifier : 0
Type		PANNEAU	
Technologies		3G / 4G / 5G	
Azimuts (S1/S2/S3)		0° 100° 260°	

Antennes

Azimut	Technologie Bande de fréquence	Hauteur Support / sol	Hauteur Support / NGF ⁽¹⁾	HBA ⁽²⁾ / sol	HBA NGF	HMA ⁽³⁾ / sol	HMA / NGF	PIRE (dbW)	PAR (dbW)	Tilt
0° 100° 260°	4G 700 MHz	21,18 m	79,18 m	16.5 m	74,5 m	17,9 m	75,9 m	31	28.85	6°
	5G 700 MHz	21,18 m	79,18 m	16.5 m	74,5 m	17,9 m	75,9 m	31	28.85	6°
	3G 900 MHz	21,18 m	79,18 m	16.5 m	74,5 m	17,9 m	75,9 m	29	26.85	6°
	4G 1800 MHz	21,18 m	79,18 m	16.5 m	74,5 m	17,9 m	75,9 m	33	30.85	4°
	4G 2100 MHz	21,18 m	79,18 m	16.5 m	74,5 m	17,9 m	75,9 m	33	30.85	4°
	4G 2600 MHz	21,18 m	79,18 m	16.5 m	74,5 m	17,9 m	75,9 m	33	30.85	4°
	5G 3500 MHz	21,18 m	79,18 m	18.9 m	76,9 m	19,4 m	77,4 m	47.6	45.4	6° (4)

⁽¹⁾NGF = nivellement général de la France

⁽²⁾HBA = hauteur bas d'antenne

⁽³⁾HMA = hauteur milieu d'antenne

⁽⁴⁾ sans tenir compte de la variabilité des faisceaux

Azimut : orientation de l'antenne par rapport au nord géographique

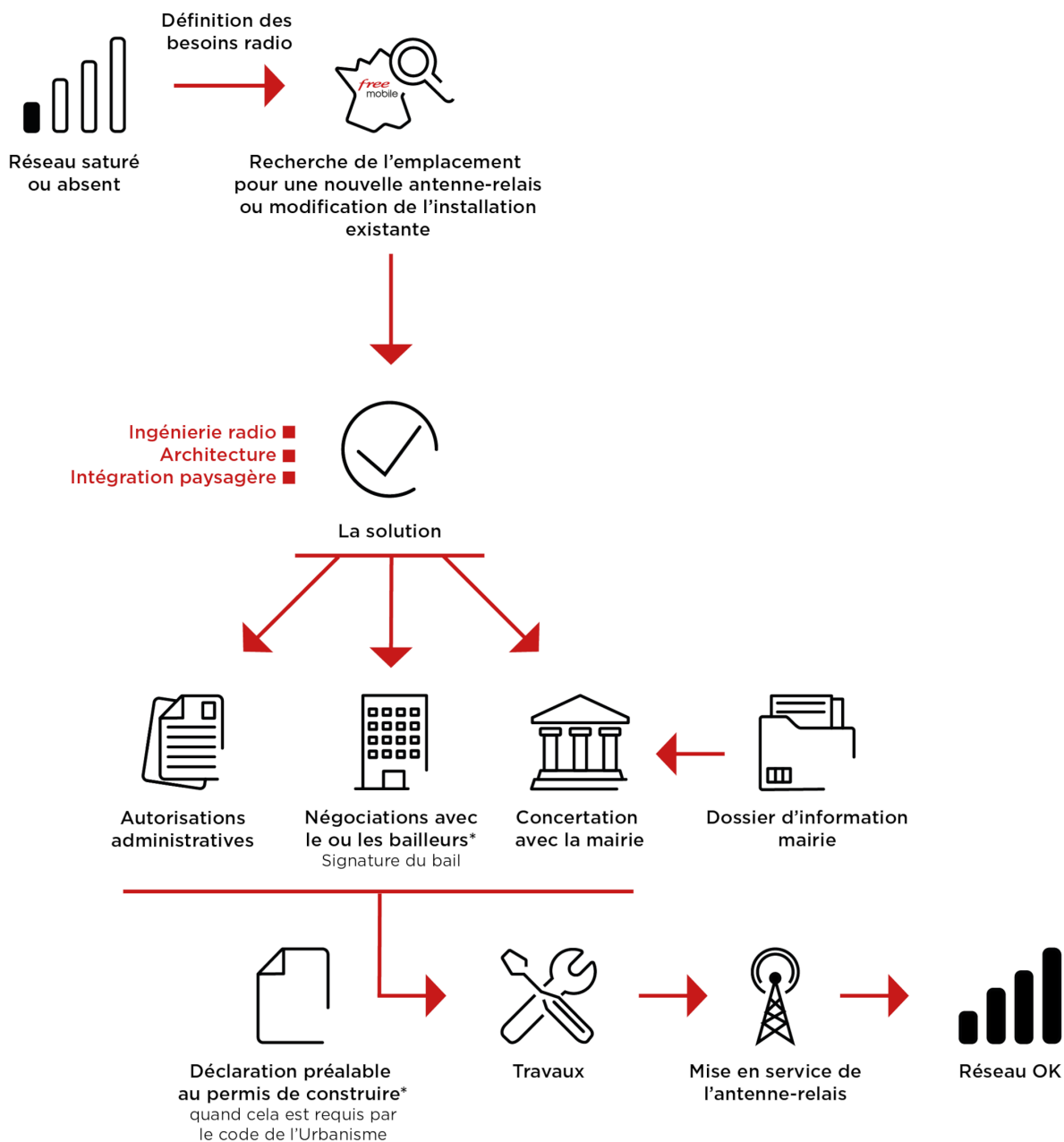
PIRE (Puissance Isotrope Rayonnée Equivalente) : puissance qu'il faudrait appliquer à une antenne isotrope pour obtenir le même champ dans la direction où la puissance émise est maximale

PAR (Puissance Apparente Rayonnée) : puissance calculée en référence à une émission produite par une antenne dipôle idéale

Conformément aux dispositions de l'article 1er de la loi du 9 février 2015 relative à la sobriété, à la transparence, à l'information et à la concertation en matière d'exposition aux ondes électromagnétiques, Free Mobile s'engage à respecter les valeurs limites des champs électromagnétiques telles que définies par le décret du 3 mai 2002.

Phases de déploiement du projet

L'installation d'une antenne-relais est un projet qui dure de 18 à 24 mois.



*Si nécessaire

3. Calendrier indicatif du projet

Remise du dossier d'Information (TO)	Mai 2025
Début des travaux (prévisionnel)	Août 2025
Mise en service (prévisionnel)	Septembre 2025

Après construction du site et installation de l'énergie et transmission, l'insertion technique du site dans le réseau peut être entreprise.

L'allumage d'un site suit une procédure rigoureuse, assurant plusieurs vérifications entre exploitation et radio.

4. Adresse et coordonnées de l'emplacement de l'installation

Adresse

1024 rue du Pioch de Boutonnet
34000 MONTPELLIER

Coordonnées

Lambert II étendu

X = 724680
Y = 1848710

WGS 84

Longitude : 3.8794426
Latitude : 43.6292673

Prise de vue n°1 état Après :



Prise de vue n°2 état Avant :



Prise de vue n°2 état Après :



7. Déclaration ANFR

Le projet fera l'objet d'une déclaration ANFR selon les points ci-dessous. Grâce à ces éléments, l'ANFR gère l'attribution des fréquences aux divers émetteurs et veille au respect de la réglementation.

1. Conformité de l'installation aux règles du guide DR 17* de l'ANFR ?

☒ oui ☐ non

** Guide technique ANFR DR17 modélisation des sites radioélectriques et des périmètres de sécurité pour le public.*

2. Existence d'un périmètre de sécurité** balisé accessible au public

☒ oui ☐ non

*** Périmètre de sécurité : zone au voisinage de l'antenne dans laquelle le champ électromagnétique peut-être supérieur au seuil du décret ci-dessous.*

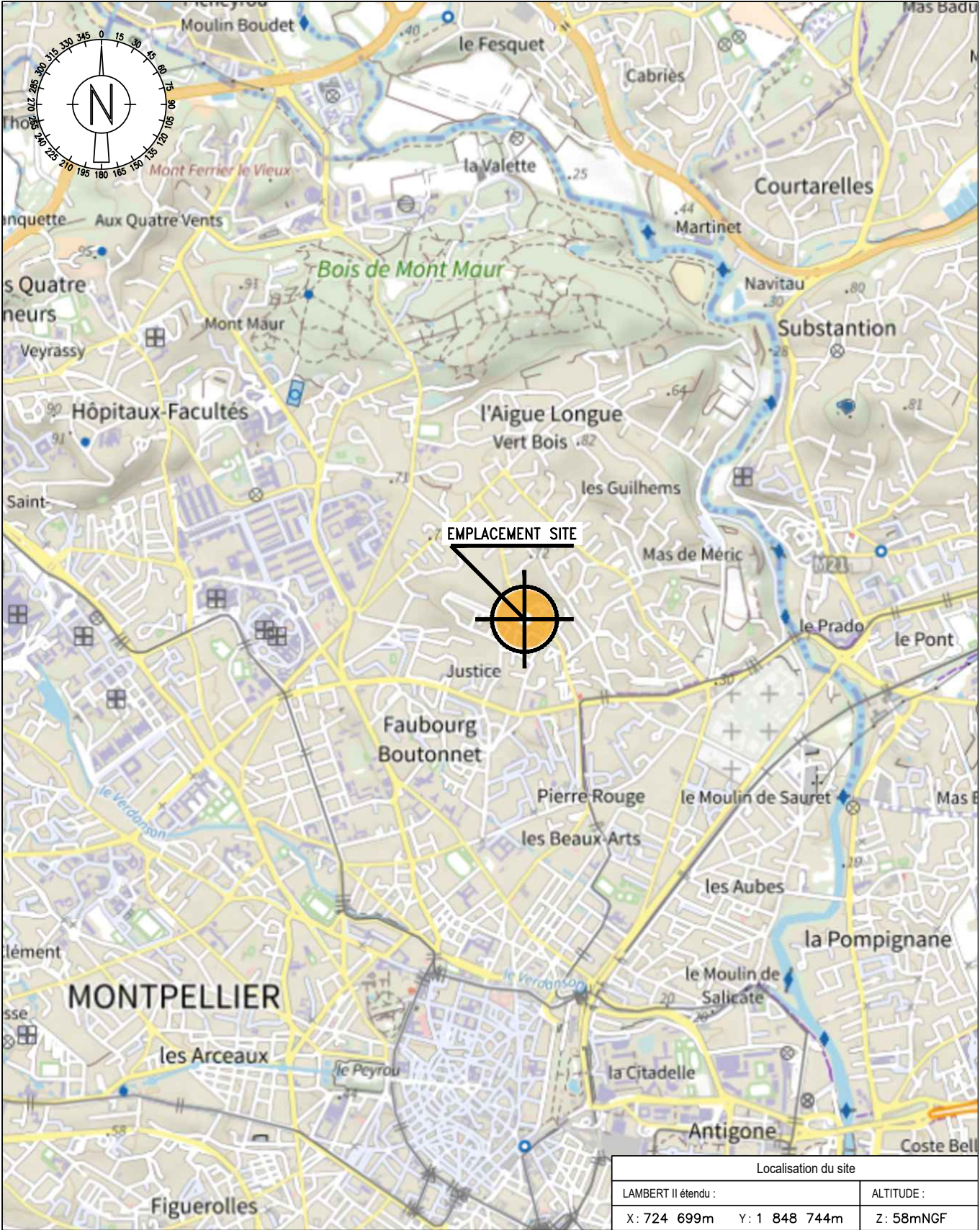
3. Le champ électrique maximum qui sera produit par la station objet de la demande sera-t-il inférieur à la valeur de référence du décret n° 2002-775 du 3 mai 2002 en dehors de l'éventuel périmètre de sécurité ?

☒ oui ☐ non

4. Présence d'établissements particuliers (établissements scolaires, crèches, établissements de soins) de notoriété publique visé par l'article 5 du décret n° 2002-775 du 3 mai 2002 situés à moins de 100 mètres de l'antenne

☐ oui ☒ non

8. Plans du projet



Localisation du site		
LAMBERT II étendu :		ALTITUDE :
X : 724 699m	Y : 1 848 744m	Z : 58mNGF

TOTEM	CARTE IGN			E	
	AIGUELONGUE			D	
	881 rue de Montasinos – 34090 MONTPELLIER			C	
	Etat du dossier :	Code TOTEM	Echelle :	B	EMISSION PLANS V2
	APD	FRA03400010	1/25 000	A	EMISSION PLANS
				Ind	Observation



Section : BN
Feuille : 000 BN 01

Échelle d'origine : 1/1000
Échelle d'édition : 1/1000

Date d'édition : 09/01/2024
(fuseau horaire de Paris)

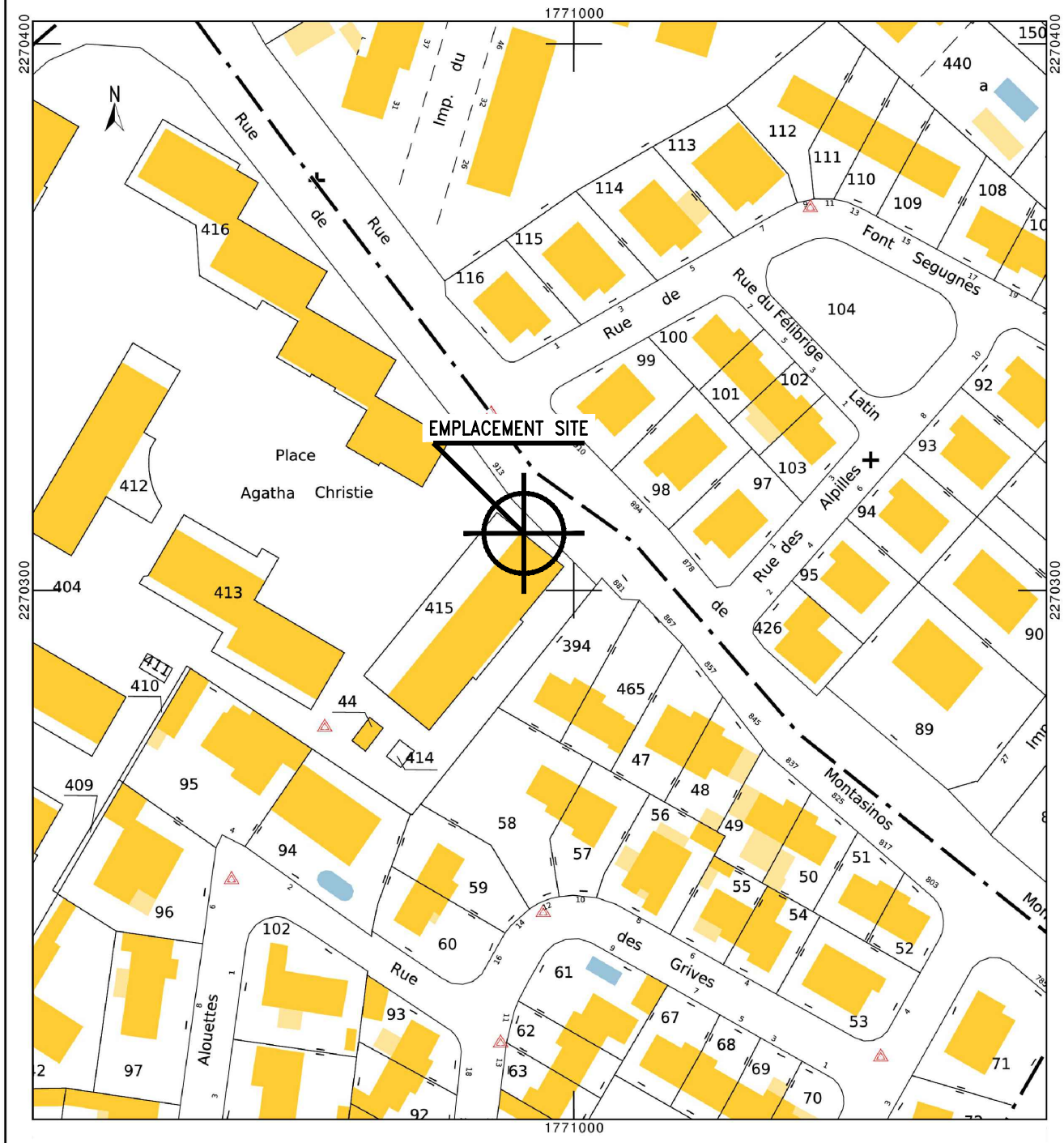
Coordonnées en projection : RGF93CC43
©2022 Direction Générale des Finances
Publiques

SECTION BN
PARCELLE N°415

tél. -fax

Cet extrait de plan vous est délivré par :

cadastre.gouv.fr



TOTEM

PLAN CADASTRAL

AIGUELONGUE

881 rue de Montasinos – 34090 MONTPELLIER

Etat du dossier :

Code TOTEM

Echelle :

APD

FRA03400010

1/1000

E

D

C

B

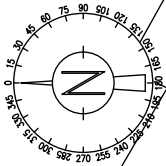
A

Ind

EMISSION PLANS V2

EMISSION PLANS

Observation



58.00m NGF
±0.00m

2 Antennes ORANGE S2
HBA1: 16.50m / HBA2: 17.70m
Az: 240°

2 Antennes ORANGE S1
HBA1: 16.50m / HBA2: 17.70m
Az: 110°

Portillon d'accès

Zone technique ORANGE

Ech: 0m
1/200
5m

free

FREE MOBILE

AIGUELONGUE

Code site : 34172_183_01

MASSE EXISTANT

AIGUELONGUE

881 rue de Montasinos - 34090 MONTPELLIER

Etat du dossier :

APD

Echelle :

1/200

CE DOCUMENT EST LA PROPRIETE DE TOTEM IL NE PEUT ETRE COMMUNIQUE OU REPRODUIT SANS AUTORISATION

TOTEM

E

D

C

B

A

Ind

E

D

C

B

A

Ind

Code site : 34172_183_01

Code TOTEM

Code TOTEM

Code TOTEM

Code TOTEM

Code TOTEM

E

D

C

B

A

Ind

E

D

C

B

A

Ind

E

D

C

B

A

Ind

E

D

C

B

A

Ind

E

D

C

B

A

Ind

E

D

C

B

A

Ind

E

D

C

B

A

Ind

E

D

C

B

A

Ind

E

D

C

B

A

Ind

E

D

C

B

A

Ind

E

D

C

B

A

Ind

E

D

C

B

A

Ind

E

D

C

B

A

Ind

E

D

C

B

A

Ind

E

D

C

B

A

Ind

E

D

C

B

A

Ind

E

D

C

B

A

Ind

E

D

C

B

A

Ind

E

D

C

B

A

Ind

E

D

C

B

A

Ind

E

D

C

B

A

Ind

E

D

C

B

A

Ind

E

D

C

B

A

Ind

E

D

C

B

A

Ind

E

D

C

B

A

Ind

E

D

C

B

A

Ind

E

D

C

B

A

Ind

E

D

C

B

A

Ind

E

D

C

B

A

Ind

E

D

C

B

A

Ind

E

D

C

B

A

Ind

E

D

C

B

A

Ind

E

D

C

B

A

Ind

E

D

C

B

A

Ind

E

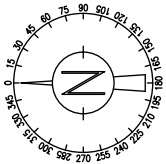
D

C

B

A

Ind



Antenne FREE S1
Az: 0°

Antenne FREE S3
Az: 260°

Antenne FREE S2
Az: 100°
à poser

Zone technique FREE MOBILE
à installer

58.00m NGF
±0.00m

Antennes ORANGE S2
Az: 240°

Antennes ORANGE S1
Az: 110°

Portillon d'accès

Zone technique ORANGE

free

FREE MOBILE

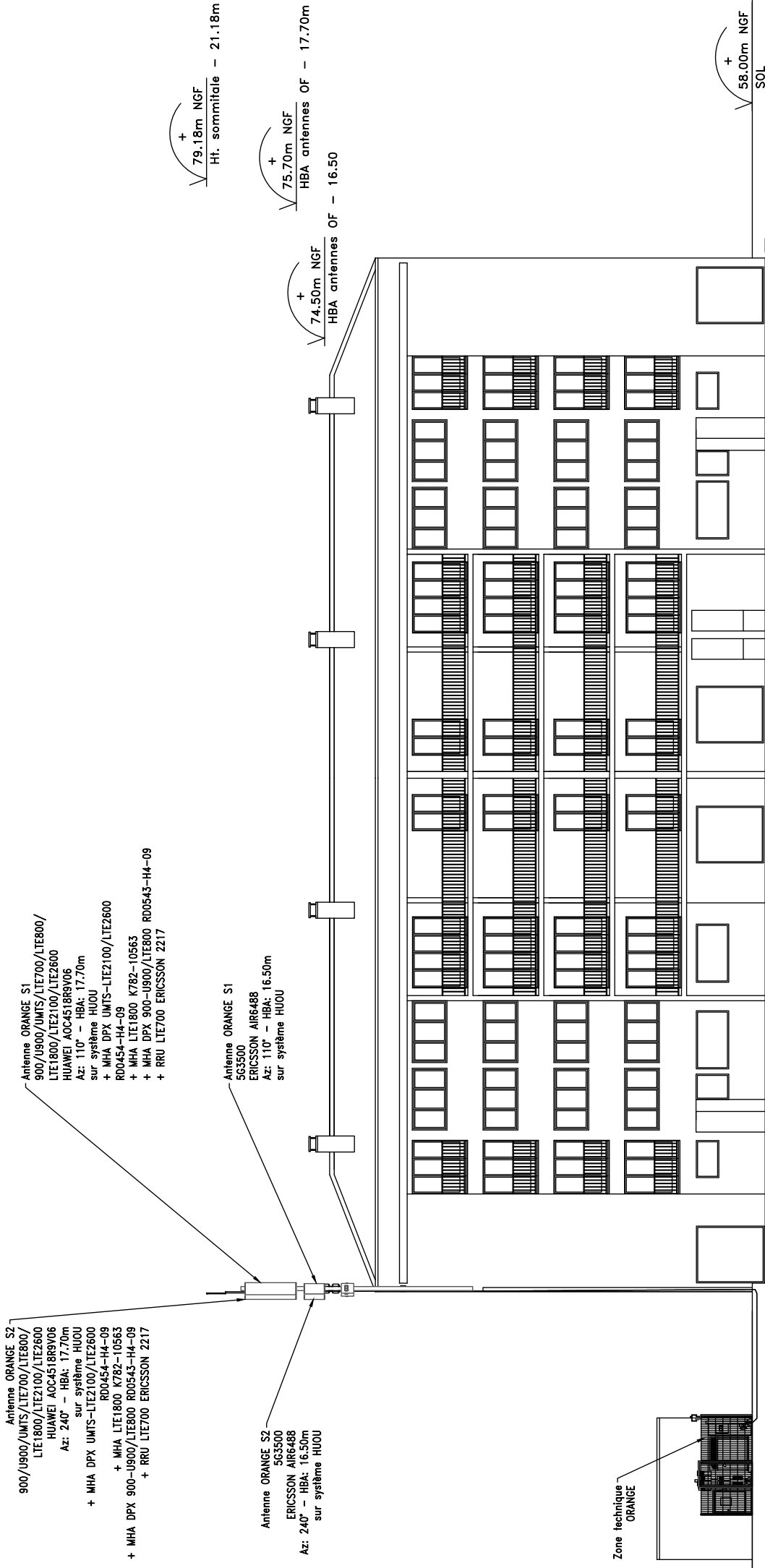
AIGUELONGUE

Code site : 34172_183_01

<div>TOTEM</div>	MASSE PROJET		E				
	AIGUELONGUE		D				
	881 rue de Montasinos – 34090 MONTPELLIER		C				
	Etat du dossier :	Code TOTEM	B	EMISSION PLANS V2	25/04/2025	EES-RM	SDAO
			Echelle :	A	EMISSION PLANS	14/10/2024	EES-RM
	APD	FRA03400010	Ind	Observation	Date	Entreprise	Dessinateur

Ech: 0m 5m
1/200

CE DOCUMENT EST LA PROPRIETE DE TOTEM IL NE PEUT ETRE COMMUNIQUE OU REPRODUIT SANS AUTORISATION



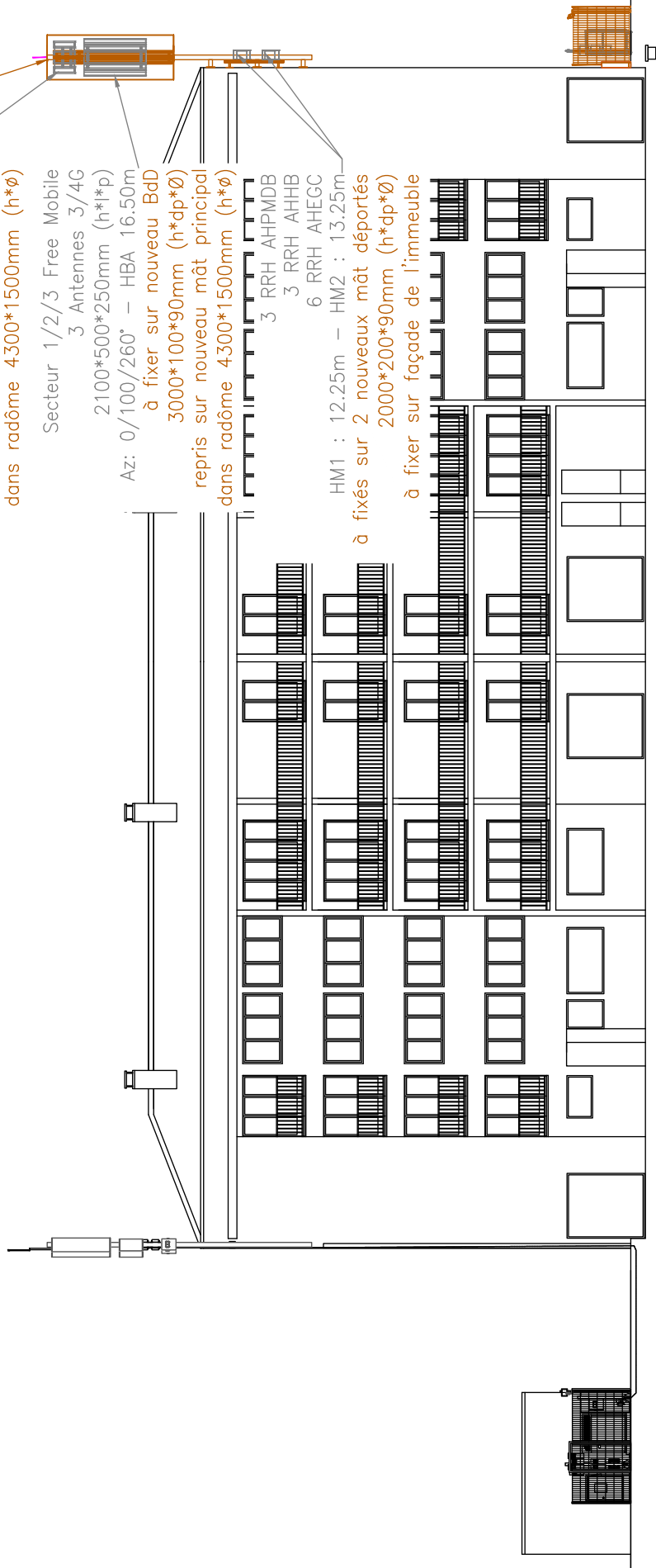
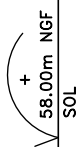
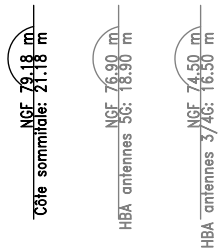
FREE MOBILE		AIGUELONGUE	
ELEVATION EXISTANT		Code site : 34172_183_01	
AIGUELONGUE		E	
881 rue de Montasinos - 34090 MONTPELLIER		D	
Etat du dossier :		C	
APD	Code TOTEM	B	EMISSION PLANS V2
	Echelle :	A	EMISSION PLANS
	1/150	Ind	Observation
	FRA03400010	Date	Entreprise
			Dessinateur
CE DOCUMENT EST LA PROPRIETE DE TOTEM IL NE PEUT ETRE COMMUNIQUE OU REPRODUIT SANS AUTORISATION			

1 nouveau mât déporté
9000*400*140mm (h*dp*Ø)
à fixer sur façade de
l'immeuble

Secteur 1/2/3 Free Mobile
3 Antennes 5G
730*400*190mm (h*dp*Ø)
Az: 0/100/260° – HBA 18.90m
à fixer sur nouveau BdD
1000*100*90mm (h*dp*Ø)
repris sur nouveau mât principal
dans radôme 4300*1500mm (h*Ø)

Secteur 1/2/3 Free Mobile
3 Antennes 3/4G
2100*500*250mm (h*dp*Ø)
à fixer sur nouveau BdD
3000*100*90mm (h*dp*Ø)
repris sur nouveau mât principal
dans radôme 4300*1500mm (h*Ø)

3 RRH AHPMDB
3 RRH AHHB
6 RRH AHEGC
HM1 : 12.25m – HM2 : 13.25m
à fixés sur 2 nouveaux mâts déportés
2000*200*90mm (h*dp*Ø)
à fixer sur façade de l'immeuble



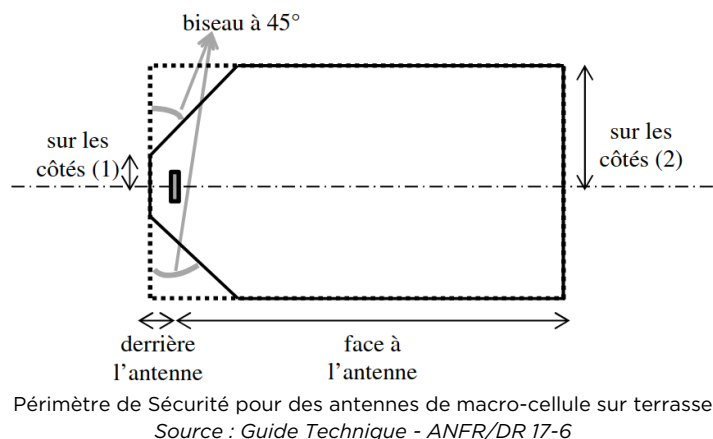
FREE MOBILE
AIGUELONGUE
Code site : 34172_183_01

ELEVATION PROJET		E			
AIGUELONGUE		D			
881 rue de Montasinos – 34090 MONTPELLIER		C			
Etat du dossier :	Code TOTEM	B	EMISSION PLANS V2	25/04/2025	EES-RM
		A	EMISSION PLANS	14/10/2024	EES-RM
APD	FRA03400010	Ind	Observation	Date	Entreprise
			1/150		Dessinateur



9. Éléments relatifs à l'installation d'un périmètre de sécurité

Exemple à titre indicatif de périmètre de sécurité autour de l'antenne pour le grand public :



Conformité au guide technique de l'ANFR :

<https://www.anfr.fr/fileadmin/mediatheque/documents/5G/consultation/consultation-5G-Guide-perimetres-securite.pdf>

Exemple de balisage :



10. Documents pédagogiques élaborés par l'Etat

Sites Internet

Site gouvernemental	www.radiofrequences.gouv.fr
Sites de l'Agence Nationale des Fréquences	www.anfr.fr www.cartoradio.fr https://5g.anfr.fr/
Sites de l'Autorité de Régulation des Communications Electroniques et des postes	www.arcep.fr

Documents pédagogiques de l'Etat

Téléchargeables sur le site gouvernemental www.radiofrquences.gouv.fr

Antennes relais de téléphonie mobile	http://www.radiofrquences.gouv.fr/les-conditions-d-implantation-a16.html
Surveiller et mesurer les ondes électromagnétiques	http://www.radiofrquences.gouv.fr/surveiller-l-exposition-du-public-a95.html

Fiches ANFR

Téléchargeables sur le site www.anfr.fr

Exposition du public aux ondes: Le rôle des Maires	https://www.anfr.fr/fileadmin/mediatheque/documents/expace/ANFR-Brochure-exposition-aux-ondes-maires.pdf
Présentation de la 5G	https://www.anfr.fr/fileadmin/mediatheque/documents/5G/ANFR_5G.pdf
Vidéos pédagogiques sur les ondes	https://www.anfr.fr/anfr/lanfr-academie

Rapports des Autorités scientifiques et sanitaires

Rapport et Avis de l'Agence Française de Sécurité Sanitaire de l'Environnement et du Travail (ANSES ex AFSSET), 15 octobre 2013, Mise à jour de l'expertise « radiofréquences et santé »

L'ANSES actualise l'état des connaissances qu'elle a publié en 2009. L'ANSES maintient sa conclusion de 2009 sur les ondes et la santé et indique que *«cette actualisation ne met pas en évidence d'effets sanitaires avérés et ne conduit pas à proposer de nouvelles valeurs limites d'exposition de la population»*

11. Engagements de Free Mobile au titre de la protection et de la santé

Free Mobile, exploitant un réseau de télécommunications tel que défini au 2° de l'article 32 du code des postes et télécommunications, certifie que, en dehors du périmètre de sécurité mentionné sur plan et balisé sur le site, les références de valeurs d'exposition aux champs électromagnétique suivantes, et fixées dans le décret n°2002-775 du 3 mai 2002 sont respectées.

Free Mobile s'engage à appliquer les règles de signalisation et de balisage des périmètres de sécurité qui lui sont propres dans les zones accessibles au public.

Free Mobile s'engage à respecter les seuils maximaux réglementaires contraignants en France conformément aux dispositions du décret **2002-775 du 3 mai 2002**. Ces seuils réglementaires, établis sur avis de l'ANSES, permettent d'assurer une protection contre les effets établis des champs électromagnétiques radiofréquences. A l'image de la grande majorité des pays membres de l'Union européenne, celles-ci sont issues de la recommandation du Conseil de l'Union européenne 1999/519/CE du 12 juillet 1999 relative à l'exposition du public aux champs électromagnétiques et conformes aux recommandations de l'OMS (Organisation mondiale de la santé).

Ce seuil, a été fixé par le Gouvernement sur la base des avis de l'Anses (Agence nationale

de sécurité sanitaire de l'alimentation, de l'environnement et du travail). **En tout état de cause, Free Mobile s'est toujours engagé à se conformer continuellement à toute éventuelle modification de la réglementation.**

Valeurs limites d'exposition du public aux champs électromagnétiques (décret 2002-775 du 3 mai 2002)

	700 MHz	800 MHz	900 MHz	1,8 GHz	2,1 GHz	2,6 GHz	3,5 GHz
Valeur limite d'exposition (V/m)	36	39	41	58	61	61	61

Pour garantir une sécurité maximale, ce seuil de référence a été établi de façon à garantir au niveau du public un DAS (débit d'absorption spécifique) corps entier inférieur à 0,08W/kg. Ce niveau de DAS est obtenu en appliquant un coefficient diviseur de 50 sur la mesure en deçà de laquelle aucun effet biologique n'a été observé expérimentalement.

L'Agence nationale des Fréquences (ANFR) est la garante du respect de cette réglementation. En particulier, elle délivre une autorisation pour tout projet d'installation d'un site radio électrique dans le cadre de la procédure de la commission des sites et servitudes radioélectrique (COMSIS). Une antenne ne peut émettre sans cette autorisation.

12. Engagements de Free Mobile au titre de la transparence

Free Mobile met en œuvre depuis plusieurs années un processus opérationnel de déploiement de ses sites selon les règles de **transparence et d'application du principe de sobriété de l'exposition électromagnétique découlant de la loi Abeille de 2015 et repris dans le code des communications électroniques.**

Free Mobile s'engage à informer le maire ou le président du groupement de communes de la date effective des travaux d'implantation de la nouvelle installation radioélectrique concernée ainsi que de la date prévisionnelle de mise en service de cette installation.

Des mesures d'information préalable des maires et de concertation sur les ondes existent en France depuis plus de 15 ans. L'Association des Maires de France et les opérateurs ont ainsi établi en 2006, un « Guide des relations entre opérateurs et communes » (GROC) veillant à ce que chaque nouveau projet d'antenne dans une commune fasse l'objet d'une information préalable du maire. Free Mobile s'engage à suivre ce guide.